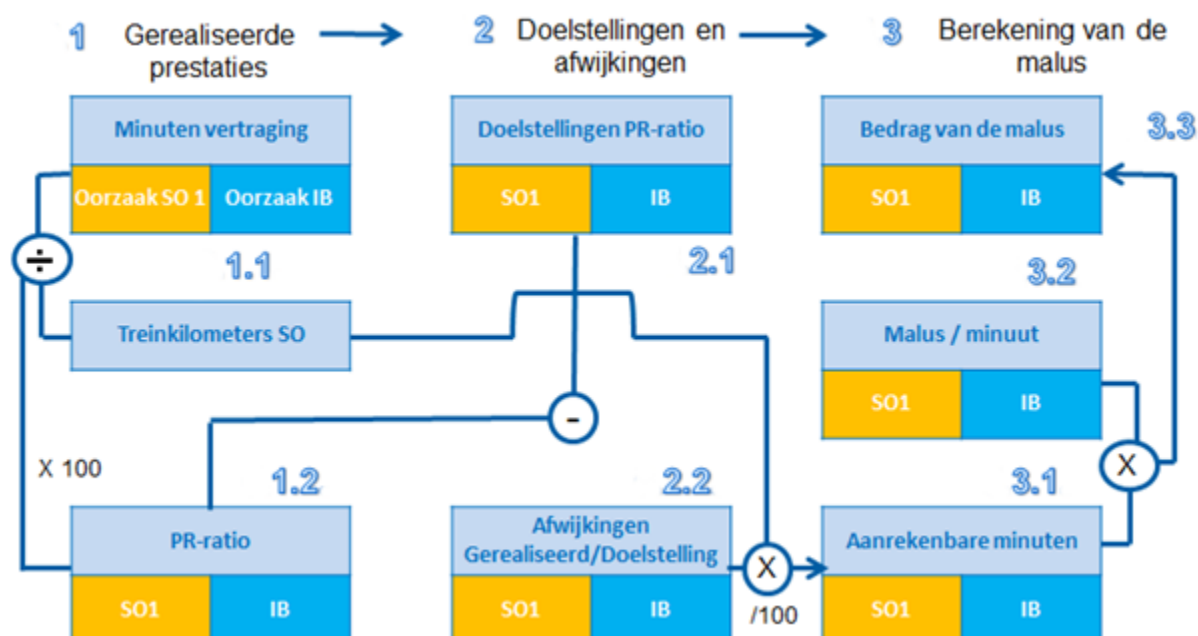


Deel 1: Beschrijving van het bilateraal model



1. Gerealiseerde prestaties

1.1 Minuten vertraging

De “Minuten vertraging” worden berekend volgens de onderstaande formules:

- Minuten vertraging $SO^1(i)$ = de som van alle aan de spoorwegonderneming(i) ten laste gelegde minuten vertraging gedurende het metingsjaar.

Verduidelijking: alle aan de spoorwegonderneming(i) ten laste gelegde minuten vertraging zijn de minuten vertraging opgenomen in de relazen veroorzaakt door de betrokken SO aan alle SO's (inclusief zichzelf) rijdend op het Infrabel-net.

- Minuten vertraging $IB^2/SO(i)$ = de som van alle aan de infrastructuurbeheerder ten laste gelegde minuten vertraging van de spoorwegonderneming(i) gedurende het metingsjaar.

Verduidelijking: alle aan de infrastructuurbeheerder ten laste gelegde minuten vertraging zijn de minuten vertraging opgenomen in de relazen veroorzaakt door de IB aan de betrokken SO(i) rijdend op het Infrabel-net.

¹ SO: SpoorwegOnderneming

² IB: InfrastructuurBeheerder

1.2 Prestatieregeling-ratio

De “Prestatieregeling-ratio (PR-ratio)” wordt berekend volgens de onderstaande formules:

$$PR\text{-}ratio\ SO(i) = \frac{\text{Minuten vertraging } SO(i) \text{ voor jaar } (j)}{100 \text{ afgelegde treinkilometers door } SO(i) \text{ gedurende jaar } (j)}$$

$$PR\text{-}ratio\ IB(i) = \frac{\text{Minuten vertraging } IB/SO(i) \text{ voor jaar } (j)}{100 \text{ afgelegde treinkilometers door } SO(i) \text{ gedurende jaar } (j)}$$

2. Doelstellingen en afwijkingen

2.1 Doelstelling PR-ratio

De doelstellingen worden individueel bepaald per spoorwegonderneming met een aftopping volgens de gemiddelde doelstelling van de sector. Op deze manier wordt voorkomen dat ondernemingen die beter presteren dan het sectorgemiddelde dezelfde mate van verbetering moeten verwezenlijken als hun collega's die slechter presteren terwijl hun marge voor verbetering lager is.

2.1.1 Berekening van de gemiddelde PR-ratio op basis van de individuele prestaties

Referentiebasis: minuten vertraging

De “Referentiebasis minuten vertraging” wordt berekend volgens de onderstaande formules:

$$\begin{array}{l} \text{De referentie-basis} \\ \text{minuten vertraging} \\ \text{SO}(i) \text{ voor jaar } (j) \end{array} = \frac{\text{de som van de minuten vertraging } SO(i) \text{ van de laatste} \\ \text{3 jaar (jaar } (j-1), \text{ jaar } (j-2) \text{ en jaar } (j-3))}{3}$$

$$\begin{array}{l} \text{De referentie-basis} \\ \text{minuten vertraging} \\ \text{IB/SO}(i) \text{ voor jaar } (j) \end{array} = \frac{\text{de som van de minuten vertraging } IB/SO(i) \text{ van de} \\ \text{laatste 3 jaar (jaar } (j-1), \text{ jaar } (j-2) \text{ en jaar } (j-3))}{3}$$

Door de gemiddelde minuten vertraging van de voorbije 3 jaar te nemen wordt de invloed van uitzonderlijk goede en uitzonderlijk slechte jaren afgevlakt.

Referentiebasis: afgelegde treinkilometers

De “Referentiebasis afgelegde treinkilometers” wordt berekend volgens de onderstaande formule:

$$\begin{array}{l} \text{De referentiebasis} \\ \text{afgelegde} \\ \text{treinkilometers } SO(i) \\ \text{voor jaar } (j) \end{array} = \frac{\text{de som van de 100 afgelegde treinkilometers van } SO(i) \\ \text{van de laatste 3 jaar (jaar } (j-1), \text{ jaar } (j-2) \text{ en jaar } (j-3))}{3}$$

Berekening gemiddelde PR-ratio

De “Gemiddelde PR-ratio” wordt berekend volgens de onderstaande formules:

$$\text{Gemiddelde PR-ratio SO}(i) \text{ voor jaar } (j) = \frac{\text{de referentiebasis minuten vertraging SO}(i) \text{ voor jaar } (j)}{\text{de referentiebasis afgelegde treinkilometers SO}(i) \text{ voor jaar } (j)}$$

$$\text{Gemiddelde PR-ratio IB/SO}(i) \text{ voor jaar } (j) = \frac{\text{de referentiebasis minuten vertraging IB/SO}(i) \text{ voor jaar } (j)}{\text{de referentiebasis afgelegde treinkilometers SO}(i) \text{ voor jaar } (j)}$$

2.1.2 Berekening van de gemiddelde PR-ratio op basis van de prestaties van de sector

Er worden 2 sectoren gedefinieerd:

- HKV: reizigersverkeer nationaal + reizigersverkeer internationaal
- HKM: goederenverkeer

De “Gemiddelde PR-ratio van de Sector” wordt berekend volgens de onderstaande formules:

$$\text{Gemiddelde PR-ratio SO van de Sector}(y) \text{ voor jaar } (j) = \frac{\text{Som van de Gemiddelde PR-ratio SO}(i) \text{ voor jaar } (j) \text{ van alle SO's binnen de Sector}(y)}{\text{Aantal SO's binnen de Sector}(y)}$$

$$\text{Gemiddelde PR-ratio IB/SO van de Sector}(y) \text{ voor jaar } (j) = \frac{\text{Som van de Gemiddelde PR-ratio IB/SO}(i) \text{ voor jaar } (j) \text{ van alle SO's binnen de Sector}(y)}{\text{Aantal SO's binnen de Sector}(y)}$$

2.1.3 Doelstelling PR-ratio

Het verbeteringspercentage is 1%. Het verbeteringspercentage kan jaarlijks herzien worden door het BOPR op basis van een realistische verbeteringsmarge uitgaande van de prestaties van de voorbije jaren.

Doelstelling PR-ratio SO(i)

De “Doelstelling PR-ratio SO(i)” wordt bepaald op basis van de gemiddelde prestatie van de laatste 3 jaren van SO(i) ten opzichte van de gemiddelde prestatie van de laatste 3 jaren van de Sector(y) waartoe SO(i) behoort:

	Als	Dan
Geval 1	Gemiddelde PR-ratio SO(i) voor jaar (j) > Gemiddelde PR-ratio SO van de Sector(y) van de SO(i) voor jaar (j)	Doelstelling PR-ratio SO(i) voor jaar (j) = Gemiddelde PR-ratio SO(i) voor jaar (j) x (1- verbeteringspercentage [%])
Geval 2	Gemiddelde PR-ratio SO(i) voor jaar (j) < Gemiddelde PR-ratio SO van de Sector(y) van de SO(i) voor jaar (j)	Doelstelling PR-ratio SO(i) voor jaar (j) = Gemiddelde PR-ratio SO(i) voor jaar (j)

Doelstelling PR-ratio IB/SO(i)

De “Doelstelling PR-ratio IB/SO(i)” wordt bepaald op basis van de gemiddelde prestatie van de laatste 3 jaren van IB/SO(i) ten opzichte van de gemiddelde prestatie van de laatste 3 jaren van IB/SO van de Sector(y) waartoe SO(i) behoort:

	Als	Dan
Geval 1	Gemiddelde PR-ratio IB/SO(i) voor jaar (j) > Gemiddelde PR-ratio IB/SO van de Sector(y) voor jaar (j)	Doelstelling PR-ratio SO(i) voor jaar (j) = Gemiddelde PR-ratio IB/SO(i) voor jaar (j) x (1- verbeteringspercentage [%])
Geval 2	Gemiddelde PR-ratio IB/SO(i) voor jaar (j) < Gemiddelde PR-ratio IB/SO van de Sector(y) voor jaar (j) x (1- verbeteringspercentage [%])	Doelstelling PR-ratio IB/SO(i) voor jaar (j) = Gemiddelde PR-ratio IB/SO(i) voor jaar (j)

Doelstelling PR-ratio van nieuwe SO's:

De “Doelstelling PR-ratio IB/SO(i)” wordt bepaald op basis van de gemiddelde prestatie van de laatste 3 jaren van IB/SO(i) ten opzichte van de gemiddelde prestatie van de laatste 3 jaren van IB/SO van de Sector(y) waartoe SO(i) behoort:

Voor SO(i):

Jaar	Berekening
Jaar 1	Doelstelling PR-ratio SO(i) voor jaar 1 = Gemiddelde PR-ratio SO van de Sector(y) voor jaar 1 x (1- verbeteringspercentage [%])
Jaar 2	Doelstelling PR-ratio SO(i) voor jaar 2 = ((Gemiddelde PR-ratio SO van de Sector(y) voor jaar 2 + PR-ratio SO(i) voor jaar 1) / 2) x (1- verbeteringspercentage [%])
Jaar 3	Doelstelling PR-ratio SO(i) voor jaar 3 = ((Gemiddelde PR-ratio SO van de Sector(y) voor jaar 3 + PR-ratio SO(i) voor jaar 2 + PR-ratio SO(i) voor jaar 1) / 3) x (1- verbeteringspercentage [%])

Voor IB/SO(i):

Jaar	Berekening
Jaar 1	Doelstelling PR-ratio IB/SO(i) voor jaar 1 = Gemiddelde PR-ratio IB/SO van de Sector(y) voor jaar 1 x (1- verbeteringspercentage [%])
Jaar 2	Doelstelling PR-ratio IB/SO(i) voor jaar 2 = ((Gemiddelde PR-ratio IB/SO van de Sector(y) voor jaar 2 + PR-ratio SO(i) voor jaar 1) / 2) x (1- verbeteringspercentage [%])
Jaar 3	Doelstelling PR-ratio IB/SO(i) voor jaar 3 = ((Gemiddelde PR-ratio IB/SO van de Sector(y) voor jaar 3 + PR-ratio SO(i) voor jaar 2 + PR-ratio SO(i) voor jaar 1) / 3) x (1- verbeteringspercentage [%])

2.2 Afwijkingen Gerealiseerd/Doelstelling

De “Afwijking PR-ratio” geeft de mate aan waarin de prestaties van de onderneming minder goed zijn dan zijn doelstelling.

- *Afwijking PR-ratio SO(i) voor jaar (j) =
PR-ratio SO(i) voor jaar (j) - Doelstelling PR-ratio SO(i) voor jaar (j)*
- *Afwijking PR-ratio IB/SO(i) voor jaar (j) =
PR-ratio IB/SO(i) voor jaar (j) - Doelstelling PR-ratio IB/SO(i) voor jaar (j)*

De Prestatieregeling werkt uitsluitend met een positieve “Afwijking PR-ratio”. In het geval dat de onderneming zijn doelstelling behaalt (afwijking PR-ratio < 0) zal de “Afwijking PR-ratio” teruggebracht worden naar 0.

3. Berekening van de malus

3.1 Aanrekenbare minuten

De “Aanrekenbare minuten” worden berekend volgens de onderstaande formules:

- *Aanrekenbare minuten SO(i) voor het jaar (j) =
Afwijking PR-ratio SO(i) voor jaar (j) x 100 afgelegde treinkilometers door
SO(i) gedurende jaar (j)*
- *Aanrekenbare minuten IB/SO(i) voor het jaar (j) =
Afwijking PR-ratio IB/SO(i) voor jaar (j) x 100 afgelegde treinkilometers door
SO(i) gedurende jaar (j)*

3.2 Malus per minuut

De “Malus per minuut” is een parameter die jaarlijks door het BOPR wordt berekend.

De Prestatieregeling gebruikt 2 malussen per minuut, met name:

- Malus per minuut IB voor jaar (j)
- Malus per minuut SO voor jaar (j)

Het BOPR berekent de 2 malussen per minuut op basis van:

- Maximumbedrag (zie punt 4);
- Maximum Afwijking PR-ratio (zie punt 2.2).

3.2.1 Bepaling van de prestatiegrens

De “Maximum aanvaardbare afwijking” bedraagt 10% van de doelstelling:

- Maximum Afwijking PR-ratio SO(i) voor jaar (j) = 10% van de Doelstelling PR-ratio SO(i) voor jaar (j).
- Maximum Afwijking PR-ratio IB/SO(i) voor jaar (j) = 10% van de Doelstelling PR-ratio IB/SO(i) voor jaar (j).

Deze afwijking kan door het BOPR worden herzien als uit analyses blijkt dat deze niet voldoet.

3.2.2 Berekening van de malus per minuut

De “Malus per minuut” wordt berekend volgens de onderstaande formules:

$$\begin{aligned} \text{Malus per minuut IB voor jaar (j)} &= \frac{\text{Maximumbedrag IB voor jaar (j)}}{\text{Som van (Maximum Afwijking PR-ratio IB/SO(i) voor jaar (j) x 100 afgelegde treinkilometers door SO(i) gedurende jaar (j)) van alle SO's}} \\ \text{Malus per minuut SO voor jaar (j)} &= \frac{\text{Som van de Maximumbedragen SO(i) van alle SO's voor jaar (j)}}{\text{Som van (Maximum Afwijking PR-ratio SO(i) voor jaar (j) x 100 afgelegde treinkilometers door SO(i) gedurende jaar (j)) van alle SO's}} \end{aligned}$$

3.3 Bedrag van de Malus

Het “bedrag van de Malus” wordt berekend volgens de onderstaande formules:

- *Malus SO(i) voor jaar (j) = Aanrekenbare minuten SO(i) voor het jaar (j) x Malus per minuut SO voor jaar (j)*
- *Malus IB/SO(i) voor jaar (j) = Aanrekenbare minuten IB/SO(i) voor het jaar (j) x Malus per minuut IB voor jaar (j)*

Als $\text{Malus IB/SO(i)} > \text{Malus SO(i)} \Rightarrow \text{Malus IB/SO(i)} - \text{Malus SO(i)} = \text{Bedrag voor jaar (j) dat IB betaalt aan SO(i)}$ (beperkt tot de Maximumbedrag IB/SO(i))

Als $\text{Malus SO(i)} > \text{Malus IB/SO(i)} \Rightarrow \text{Malus SO(i)} - \text{Malus IB/SO(i)} = \text{Bedrag voor jaar (j) dat SO(i) betaalt aan IB}$ (beperkt tot de Maximumbedrag SO(i))

Indien de IB/SO(i) en SO(i) beiden hun doelstelling halen, wordt geen bedrag uitgekeerd.

4. Bepaling van het Maximumbedrag van een onderneming

Het “Maximumbedrag” dat de IB aan de SO moet uitbetalen of de SO aan de IB moet uitbetalen wordt geplafonneerd. Het is tevens het financieel risico dat iedere onderneming in de Prestatieregeling draagt.

Het “Maximumbedrag” wordt berekend volgens de onderstaande formules:

- *Maximumbedrag IB voor jaar (j) = 0,40% van de totale gebruiksheffingen in jaar (j-1)*
- *Maximumbedrag IB/SO(i) voor jaar (j) = 0,40% v.d. totale gebruiksheffingen in jaar (j-1) x Verdeelsleutel SO(i)*
- *Maximumbedrag SO(i) voor jaar (j) = 0,40% van de totale gebruiksheffingen in jaar (j-1) x Verdeelsleutel SO(i)*

Met Verdeelsleutel SO(i) = treinkilometers SO(i) gedurende jaar (j) / treinkilometers alle SO's gedurende jaar (j)

5. Stapsgewijze invoering van de financiële hefboom

Gezien het om een nieuw systeem gaat, zal het gedurende de eerste jaren proefdraaien. De financiële hefboom zal geleidelijk aan worden opgevoerd om na 5 jaar de overeengekomen financiële voorwaarden te bereiken. De eerste 5 jaar zal een korting op financiële voorwaarden worden toegepast volgens de onderstaande tabel:

Jaar	Korting op de financiële voorwaarden
2020	90%
2021	90%
2022	75%
2023	50%
2024	25%

Dit laat toe de gevolgen van onvoorziene effecten met grote financiële consequenties voor de ondernemingen te beperken.

Deel 2: Organisatie en werking van het Beheersorgaan voor de prestatieregeling

1. Rol en taken van het BOPR

Het Beheersorgaan voor de prestatieregeling (BOPR) is het unieke aanspreekpunt voor informatieverstrekking en overleg en besluitvorming tussen de IB en de SO betreffende de Prestatieregeling.

Het BOPR komt minstens 2 keer per jaar bijeen om beslissingen te nemen inzake de uitvoering en de evolutie van de PR:

- Het doet voorstellen met betrekking tot de beslissingen inzake de evolutie van het economische model van de PR, dat het tevens valideert (evolutie van de waarden van de minuten vertraging, verhoging of verlaging van de plafonds van de malus, ...);
- Het bepaalt en valideert de doelstellingen inzake de Ratio van de PR;
- Het bepaalt en valideert de vastgelegde doelstellingen voor de verbetering van de indicatoren van de PR;
- Het bepaalt de regels inzake de verspreiding van de informatie.

2. Samenstelling van het BOPR

Het BOPR bestaat uit twee afzonderlijke delen:

- de infrastructuurbeheerder;
- de spoorwegondernemingen.

Het algemene basisprincipe van het BOPR is in wezen gebaseerd op een pariteit van stemmen tussen de twee partijen, enerzijds de infrastructuurbeheerder en anderzijds de spoorwegondernemingen.

De Dienst Regulering van het Spoorwegvervoer treedt op als arbiter in geval van onenigheid tussen de twee partijen en dit in overeenstemming met de rol die de Spoorcodex haar toekent.

3. Oprichting van het BOPR

3.1. Tot eind 2021

Tot eind 2021 heeft elke spoorwegonderneming, ongeacht haar sector, de mogelijkheid om deel te nemen aan het BOPR om de belangen van haar onderneming zelf te behartigen.

Het BOPR bestaat uit twee delen:

- de infrastructuurbeheerder;
- de spoorwegondernemingen die wensen toe te treden.

Het aantal stemmen dat aan de infrastructuurbeheerder wordt toegewezen is gelijk aan het aantal spoorwegondernemingen die zich bij BOPR willen aansluiten.

3.2. Vanaf 2022

Vanaf 2022 kan het BOPR een minimum aantal TR-KM's per onderneming of per groep/organisatie van ondernemingen bepalen en vastleggen om aan te sluiten. De samenstelling is zoals beschreven in punt 2.

Dit systeem stelt kleinere ondernemingen in staat om een organisatie van spoorwegondernemingen op te richten waarin zij vertegenwoordigd kunnen zijn.

Indien een organisatie van spoorwegondernemingen wordt opgericht, kan zij zich aansluiten bij het BOPR indien de som van het aantal TR-KM's van alle aangesloten spoorwegondernemingen het door het BOPR vereiste minimumaantal TR-KM's bereikt.

Om te vermijden dat bepaalde sector(en) op basis van de bovenstaande maatregel worden uitgesloten, wordt de toegangsvoorwaarde door het Beheersorgaan opgeheven als geen onderneming of groep/organisatie van ondernemingen aan de voorwaarde voldoet. Het BOPR zal dan de onderneming of groep/organisatie van ondernemingen met het meeste TR-KM's van deze sector uitnodigen, of de volgende in dalend aantal TR-KM's in geval van weigering.

Als geen enkele onderneming of groep/organisatie van ondernemingen in een bepaalde sector zich bij het BOPR wilt aansluiten, zal het BOPR zonder die sector opereren en als "goede huisvader" voor die sector beslissingen nemen.

Het aantal stemmen dat aan de infrastructuurbeheerder wordt toegewezen, is gelijk aan het aantal spoorwegondernemingen en organisaties van spoorwegondernemingen die deel uitmaken van het BOPR.

Indien vóór 2022 geen enkele organisatie van spoorwegondernemingen is opgericht, zal het BOPR, zoals vermeld in punt 5 van dit document, de mogelijkheid hebben om de toegangsvoorwaarden tot het BOPR te herzien.

4. Werking/Besluitvormingsproces van het BOPR

Voor de geldigheid van het besluitvormingsproces is het van essentieel belang dat de pariteit op vlak van de stemmen tussen de twee partijen, die de infrastructuurbeheerder en de spoorwegondernemingen zijn, in acht wordt genomen.

Het besluitvormingsproces is gebaseerd op de volgende punten:

- Over elk punt waarover een besluit wordt genomen, wordt gestemd;
- Elke partij heeft een gelijk aantal stemmen;
- Elke partij heeft een gewicht van 1;
- Elke partij verzamelt een unieke positie binnen haar partij.

⇒ Zodra beide partijen, de infrastructuurbeheerder en de spoorwegondernemingen, hun standpunt binnen hun partij hebben bepaald, kunnen zij stemmen.

Infrabel zal van zijn kant overgaan tot een meerderheidsstemming binnen haar partij.

De spoorwegondernemingen zijn vrij om zelf het besluitvormingsproces binnen hun eigen partij te bepalen.

Opdat alle actoren binnen het BOPR een solide werkbasis hebben op de vergaderingen, stelt Infrabel desalniettemin voor te werken volgens het dynamische besluitvormingsmodel dat hieronder is beschreven.

Besluitvormingsmodel voor dynamische meerderheid:

Indien geen unanimititeit kan worden bereikt, geldt het principe van een dynamische meerderheid.

Het uitgangspunt van het principe van een dynamische meerderheid is dat geen enkele onderneming binnen het beslissingsproces wordt gediscrimineerd.

Daarbij wordt het concept gebruikt van sectorblokken. Een sectorblok verzamelt alle ondernemingen van dezelfde sector. Elke sectorblok heeft 1 stem.

De sectorblokken worden in 3 arbitrageniveaus ingedeeld:

- De primaire sectorblokken zijn “Infrastructuurbeheerder” en “Spoorwegonderneming”;
- De sectorblok “Spoorwegonderneming” kan vervolgens verder worden opgedeeld secundaire sectorblokken “Goederenvervoer” en “Reizigersvervoer”;
- De sectorblok “Reizigersvervoer” wordt tot slot opgedeeld in de tertiaire sectorblokken “Nationaal Reizigersvervoer” en “Internationaal Reizigersvervoer”.

Een discussiepunt dat op een bepaald arbitrageniveau wordt behandeld, kan enkel op dat niveau worden gearbitreerd als de bemiddeling op de onderliggende arbitrageniveau reeds is gebeurd.

Met andere woorden, indien een discussiepunt tussen de sectorbokken “infrastructuurbeheerder” en “spoorwegondernemingen” dient te worden bemiddeld, moet er al een akkoord zijn tussen de sectorblokken op het tertiair niveau (nationaal reizigersverkeer en internationaal reizigersverkeer) en de sectorblokken op het secundair niveau (spoorwegondernemingen reizigersvervoer en spoorwegondernemingen goederenvervoer).

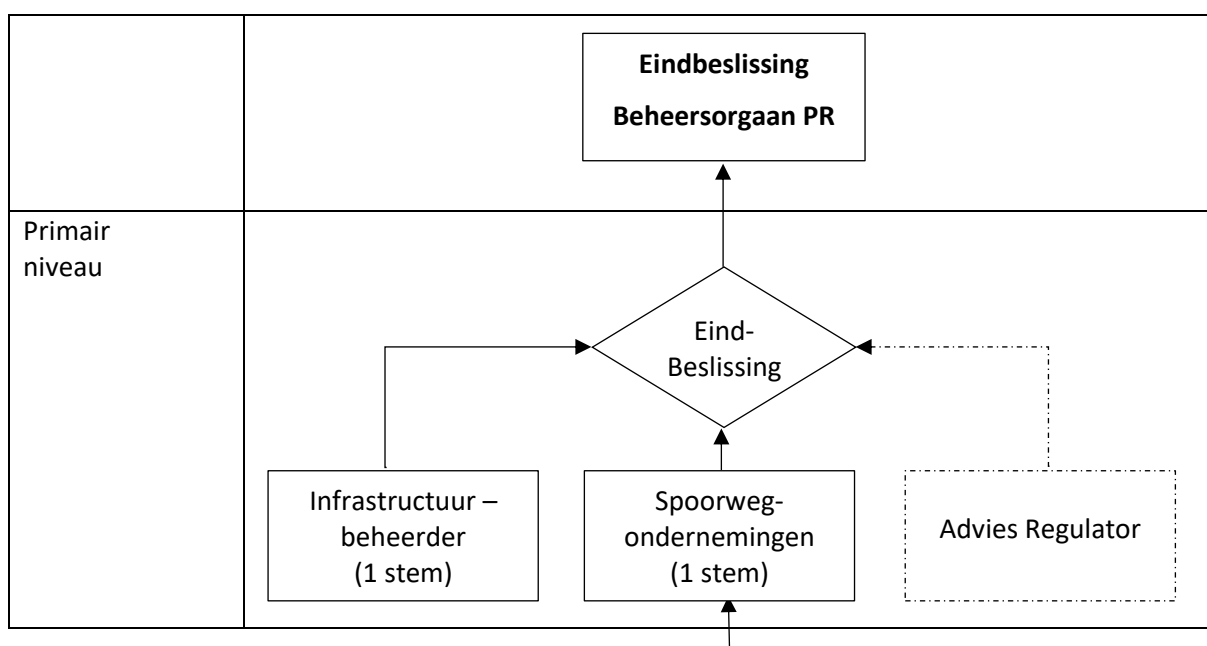
Ieder arbitrageniveau telt 2 sectorblokken die elk 1 stem hebben. Indien geen akkoord wordt gevonden tussen beide sectorblokken dreigt een blokkering.

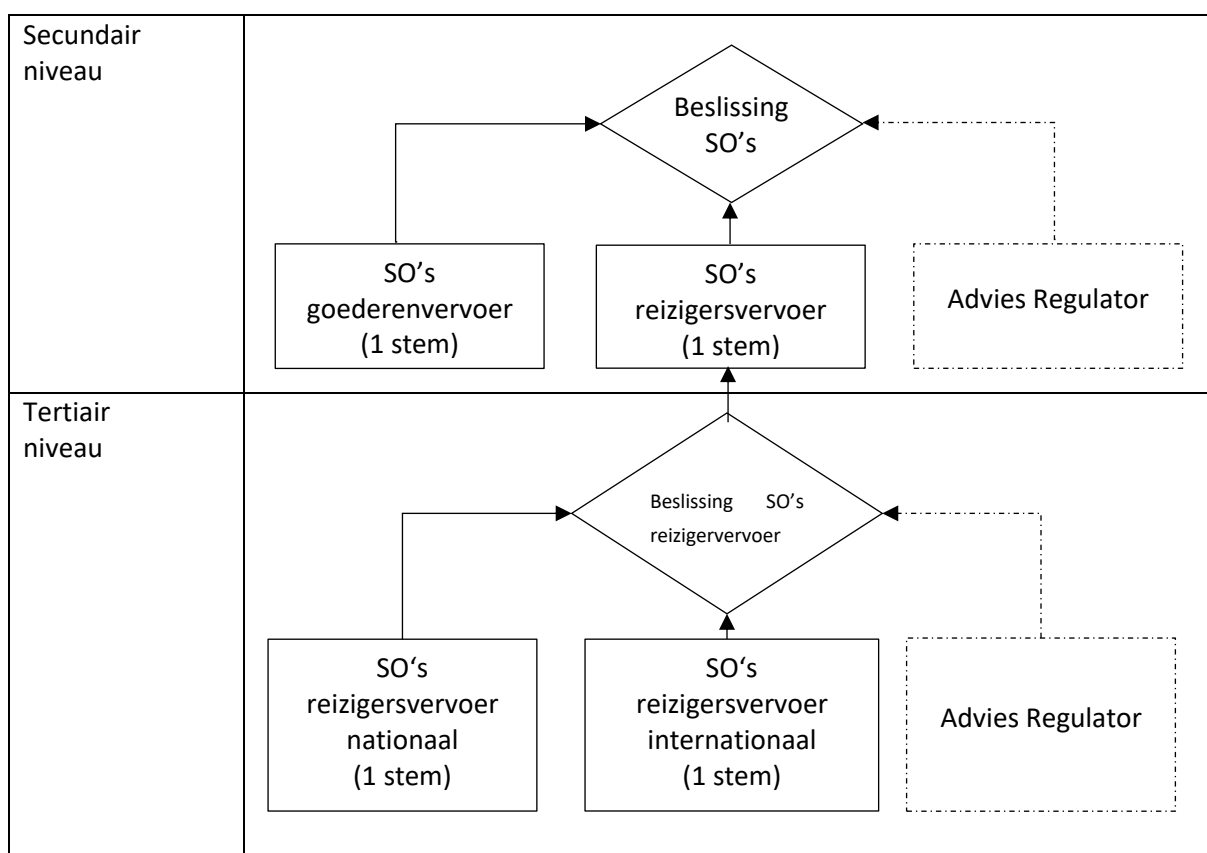
Om te vermijden dat deze blokkering een beslissing in de weg staat, zal het Beheersorgaan PR bij een patstelling het advies van de Dienst Regulering vragen:

1. Vooreerst vraagt het BOPR schriftelijk niet-bindend advies aan de Dienst Regulering (volgens art. 62 § 2 van de Spoorcodex).
2. Indien dit advies niet tot een oplossing leidt, dient een SO of de IB die deel uitmaakt van het BOPR een aanvraag tot administratieve regeling van een geschil in bij de Dienst Regulering. Het advies van de Regulator is bindend (volgens art. 62 § 4 van de Spoorcodex).

Het voorgaande doet geen afbreuk aan artikel 62, §5, 3° van de Spoorcodex.

Het onderstaande schema geeft de verschillende niveaus weer:





Het BOPR zal de mogelijkheid hebben om alle regels in dit document te herzien. Dit zal het BOPR in staat stellen om, indien nodig, te evolueren en bij te sturen.

5. Benoeming van leden

Elke spoorwegonderneming en/of organisatie van spoorwegondernemingen wijst een vaste vertegenwoordiger en een plaatsvervanger aan om haar in het BOPR te vertegenwoordigen.

Een titulaire vertegenwoordiger van de infrastructuurbeheerder kan meerdere stemmen vertegenwoordigen binnen zijn deel "Infrastructuurbeheerder". Deze maatregel wordt ingevoerd om het aantal leden dat door de infrastructuurbeheerder aan het BOPR ter beschikking wordt gesteld te beperken.

Indien de titularis niet kan deelnemen aan het BOPR, zal zijn plaatsvervanger hem vervangen. Indien een titularis of zijn plaatsvervanger niet aanwezig is op een vergadering van het BOPR, wordt zijn stem als nietig beschouwd en wordt er geen rekening mee gehouden, behalve in geval van gerechtvaardigde afwezigheid.

Bij gerechtvaardigde afwezigheid van een titulaire vertegenwoordiger of zijn plaatsvervanger kan hij een volmacht geven aan een ander titulair lid van dezelfde partij (IB of SO) om zijn belangen te vertegenwoordigen. Een kopie van de volmacht moet vóór de algemene vergadering aan het secretariaat-generaal worden toegezonden, anders is deze ongeldig.

Andere personen die voor raadpleging worden opgeroepen, moeten ook de aanwezigheidslijst ondertekenen. Zij hebben geen stemrecht, hun aanwezigheid blijft raadgevend.

6. Algemeen secretariaat

6.1 Rol

Het algemeen secretariaat van het BOPR wordt verzekerd door een cel bij de IB. Het staat in voor de volledige organisatie van het BOPR.

6.2 Taken

Het heeft de volgende taken:

- Het legt de agenda vast voor elk comité van het BOPR, op voorstel van de leden ervan;
- Het bereidt de dossiers voor die noodzakelijk zijn voor het goede verloop van de comités;
- Het roept de sub-werkgroepen (cfr. punt 7) bijeen en staat in voor de begeleiding ervan;
- Het stelt kwaliteitsindicatoren voor de PR op (bijv.: afgeschafte treinen) en voert de analyses ervan uit;
- Het stelt de notulen van de vergaderingen van het BOPR op;
- Het stelt het jaarverslag van de activiteiten van het BOPR op.

7. Subwerkgroep

Het algemeen secretariaat stelt op vraag van het BOPR subwerkgroepen voor die specifieke onderwerpen analyseren/behandelen voordat ze worden besproken door het BOPR.

Het BOPR valideert die werkgroepen evenals de organisatie ervan (samenstelling, behandeld onderwerp, ...).

8. Uitnodiging

De titulaire leden van het BOPR worden door het secretariaat-generaal bijeengeroepen door middel van een schriftelijke of elektronische uitnodiging.

De voorlopige agenda, die alle voor de vergadering relevante documenten bevat, wordt per e-mail verzonden.

9. Agenda en notulen van de vergadering

De agenda wordt vastgelegd door het algemeen secretariaat op basis van de taken die dienen uitgevoerd te worden door het BOPR.

Leden van het BOPR die een punt op de agenda wensen te plaatsen, dienen hun voorstel minstens 1 maand voor de vergadering voor onderzoek voor te leggen aan het algemeen secretariaat.

Het algemeen secretariaat stelt van elke vergadering van het BOPR de notulen op.

Deze worden ter goedkeuring voorgelegd aan alle aanwezige leden. Ze worden geacht deze te hebben goedgekeurd, indien ze binnen de 15 dagen na de datum van verzending van de notulen geen bezwaar hebben aangetekend.

Uiterlijk een maand na de datum van de vergadering worden de definitieve notulen verstuurd naar de leden van het comité.

10. Communicatie

Het algemeen secretariaat stelt elk jaar een activiteitenverslag op dat aan alle leden van het BOPR wordt bezorgd.

Het verslag wordt vervolgens verstuurd naar de verschillende SO's alsook de FOD Mobiliteit en Vervoer.

11. Geheimhoudingsplicht en geheim der beraadslagingen

Ieder lid of genodigde die deelneemt aan de vergaderingen van het BOPR is onderworpen aan de geheimhoudingsplicht aangaande alle documenten en informatie die hij in zijn bezit krijgt, alsook de inhoud van de besprekingen.

De leden van het BOPR zijn gehouden aan het geheim der beraadslagingen.